

# Publicação de Indicadores sobre Emprego e Desemprego 2018/2019



# **INDICADORES DE EMPREGO E DESEMPREGO**

## **INQUÉRITO SOBRE DESPESAS, RECEITAS E EMPREGO EM ANGOLA, IDREA 2018 - 2019**

**ABRIL 2019**

## **FICHA TÉCNICA**

### **Director Geral**

Camilo Ceita

### **Editor**

Instituto Nacional de Estatística

Rua Ho-Chin-Minh,

Caixa Postal n.º 1215

Tel.: (+244) 226 420 730/1

Luanda – Angola

[www.ine.gov.ao](http://www.ine.gov.ao)

### **Análise de Qualidade**

Camilo Ceita

Ana Paula Machado

### **Equipa Técnica**

Ana Paula Machado

Margarida Lourenço

Ezequiel Luís

Filomena Ventura

Patrick Pedro

Helena Manuel

### **Composição, Reprodução e Difusão**

Instituto Nacional de Estatística

### **Tiragem**

100 Exemplares

### **Preço**

1 000 00 Kz

Reprodução autorizada, excepto para fins comerciais, com Indicação da fonte bibliográfica  
INE - Luanda, Angola – 2018

**Para esclarecimento e informação adicional sobre o conteúdo desta publicação contactar:**

Departamento de Estatísticas Demográficas e Sociais: [margarida.lourenco@ine.gov.ao](mailto:margarida.lourenco@ine.gov.ao) (Chefe de Departamento)

## ÍNDICE

1. NOTA INTRODUTÓRIA .....	6
2. SÍNTESE DOS PRINCIPAIS INDICADORES.....	7
3. ANÁLISE DOS PRINCIPAIS RESULTADOS .....	8
3.1 POPULAÇÃO ECONOMICAMENTE ACTIVA E TAXA DE ACTIVIDADE .....	8
3.2 POPULAÇÃO EMPREGADA E TAXA DE EMPREGO .....	9
3.3 EMPREGO E ACTIVIDADE ECONÓMICA.....	10
3.4 SITUAÇÃO PERANTE O EMPREGO .....	11
3.5 EMPREGO E INFORMALIDADE .....	12
3.6 POPULAÇÃO DESEMPREGADA E TAXA DE DESEMPREGO .....	12
3.7 JUVENTUDE E MERCADO DO TRABALHO.....	14
3.7.1 EMPREGO .....	14
3.7.2 EMPREGO E EDUCAÇÃO.....	15
3.7.3 DESEMPREGO .....	16
3.7.4. INFORMALIDADE .....	16
3.8 POPULAÇÃO INACTIVA E TAXA DE INACTIVIDADE .....	17
4. QUADROS DE RESULTADOS.....	18
5. ASPECTOS METODOLÓGICOS.....	27
5.1 AMOSTRA.....	27
5.2 AJUSTAMENTO NOS PONDERADORES.....	27
5.4 CONCEITOS .....	28

## LISTA DE QUADROS E GRÁFICOS

---

### QUADROS

QUADRO 1 - ESTIMATIVAS DOS PRINCIPAIS INDICADORES DA POPULAÇÃO COM 15 OU MAIS ANOS DE IDADE .....	7
QUADRO 2 - POPULAÇÃO COM 15 OU MAIS ANOS DE IDADE, POPULAÇÃO ECONOMICAMENTE ACTIVA E TAXA DE ACTIVIDADE POR CARACTERÍSTICAS SELECIONADAS, SEGUNDO O SEXO.....	19
QUADRO 3 - POPULAÇÃO COM 15 OU MAIS ANOS DE IDADE, POPULAÇÃO EMPREGADA E TAXA DE EMPREGO POR CARACTERÍSTICAS SELECIONADAS, SEGUNDO O SEXO .....	20
QUADRO 4 - POPULAÇÃO COM 15 OU MAIS ANOS DE IDADE ECONOMICAMENTE ACTIVA, POPULAÇÃO DESEMPREGADA E TAXA DE DESEMPREGO POR CARACTERÍSTICAS SELECIONADAS, SEGUNDO O SEXO.....	21
QUADRO 5 - POPULAÇÃO COM 15 OU MAIS ANOS DE IDADE, POPULAÇÃO INACTIVA E TAXA DE INACTIVIDADE POR CARACTERÍSTICAS SELECIONADAS, SEGUNDO O SEXO .....	22
QUADRO 6 - POPULAÇÃO COM 15 OU MAIS ANOS DE IDADE EMPREGADA POR CARACTERÍSTICAS SELECIONADAS, SEGUNDO A ACTIVIDADE ECONÓMICA PRINCIPAL .....	23
QUADRO 7 - POPULAÇÃO COM 15 OU MAIS ANOS DE IDADE EMPREGADA POR CARACTERÍSTICAS SELECIONADAS, SEGUNDO OS TRÊS SECTORES DE ACTIVIDADE ECONÓMICA PRINCIPAL.....	24
QUADRO 8 - POPULAÇÃO COM 15 OU MAIS ANOS DE IDADE EMPREGADA POR CARACTERÍSTICAS SELECIONADAS, SEGUNDO A SITUAÇÃO NO EMPREGO PRINCIPAL .....	25
QUADRO 9 - POPULAÇÃO DE 15-24 ANOS DE IDADE, SEGUNDO A SITUAÇÃO PERANTE AO ESTUDO E TRABALHO.....	26

### GRÁFICOS

GRÁFICO 1 - TAXA DE ACTIVIDADE DA POPULAÇÃO COM 15 OU MAIS ANOS DE IDADE POR ÁREA DE RESIDÊNCIA E SEXO .....	8
GRÁFICO 2 - TAXA DE ACTIVIDADE DA POPULAÇÃO COM 15 OU MAIS ANOS DE IDADE POR SEXO, SEGUNDO O GRUPO ETÁRIO.....	8
GRÁFICO 3 - TAXA DE EMPREGO DA POPULAÇÃO COM 15 OU MAIS ANOS DE IDADE POR ÁREA DE RESIDÊNCIA E SEXO .....	9
GRÁFICO 4 - TAXA DE EMPREGO POR SEXO, SEGUNDO GRUPO ETÁRIO .....	9
GRÁFICO 5 - DISTRIBUIÇÃO PERCENTUAL DA POPULAÇÃO EMPREGADA POR ACTIVIDADE ECONÓMICA PRINCIPAL.....	10
GRÁFICO 5A - POPULAÇÃO COM 15 OU MAIS ANOS DE IDADE EMPREGADA SEGUNDO ACTIVIDADE ECONÓMICA PRINCIPAL.....	10
GRÁFICO 6 - POPULAÇÃO COM 15 OU MAIS ANOS DE IDADE EMPREGADA POR SITUAÇÃO NO EMPREGO PRINCIPAL .....	11
GRÁFICO 7 - POPULAÇÃO COM 15 OU MAIS ANOS COM EMPREGO INFORMAL POR GRUPOS ETÁRIOS .....	12
GRÁFICO 8 - TAXA DE DESEMPREGO POR ÁREA DE RESIDÊNCIA E SEXO.....	13
GRÁFICO 9 - TAXA DE DESEMPREGO DA POPULAÇÃO COM 15 OU MAIS ANOS POR SEXO, SEGUNDO O GRUPO ETÁRIO.....	13
GRÁFICO 10 - TAXA DE EMPREGO NOS JOVENS COM 15-24 ANOS POR GRUPOS ETÁRIOS .....	14
GRÁFICO 11 - TAXA DE DESEMPREGO DOS JOVENS DE 15-24 ANOS POR GRUPOS ETÁRIOS .....	16
GRÁFICO 12 - JOVENS COM 15-24 ANOS QUE NÃO ESTUDAM NEM TRABALHAM POR GRUPOS ETÁRIOS .....	15
GRÁFICO 13 - JOVENS COM 15-24 ANOS DE IDADE QUE NÃO ESTUDAM NEM TRABALHAM .....	15
GRÁFICO 14 - POPULAÇÃO COM 15-24 ANOS DE IDADE COM EMPREGO INFORMAL POR GRUPOS ETÁRIOS .....	16
GRÁFICO 15 - TAXA DE INACTIVIDADE DA POPULAÇÃO COM 15 OU MAIS ANOS POR ÁREA DE RESIDÊNCIA E SEXO.....	17
GRÁFICO 16 - TAXA DE INACTIVIDADE DA POPULAÇÃO COM 15 OU MAIS ANOS POR SEXO, SEGUNDO O GRUPO ETÁRIO .....	17

## 1. NOTA INTRODUTÓRIA

---

O Instituto Nacional de Estatística pretende com esta Folha de Informação Rápida (FIR), disponibilizar informação sobre a caracterização da população face ao mercado de trabalho. Os dados foram obtidos a partir do Inquérito sobre Despesas, Receitas e Emprego (IDREA 2018/2019) realizado no período de Março de 2018 a Fevereiro de 2019.

A informação do IDREA 2018/2019 foi obtida por recolha directa, mediante entrevista assistida por computador (CAPI). Os dados a serem apresentados foram ponderados, tendo por referência as estimativas da população residente em Angola, calculadas a partir dos resultados definitivos do Recenseamento Geral da população e Habitação (RGPH) 2014.

O IDREA 2018/2019 foi um inquérito por amostragem, com duração de 12 meses, dirigido a população residente em habitações familiares, com objectivo principal de recolher dados para os indicadores sobre pobreza monetária, segurança alimentar, sobre a força de trabalho, despesas e receitas.

Os resultados do IDREA 2018/2019 servirão de suporte para acompanhamento e avaliação das políticas sectoriais relacionadas com o Plano de Desenvolvimento Nacional, para as Contas Nacionais, para a avaliação das flutuações e tendências do mercado de trabalho e evolução das condições de vida da população residente no território nacional.

## 2. SÍNTESE DOS PRINCIPAIS INDICADORES

---

No período entre Março de 2018 a Fevereiro de 2019, a taxa de desemprego na população com 15 ou mais anos de idade foi estimada em 28,8% (estimada em 3 675 819 pessoas) e a taxa de emprego em 61,6% (estimada em 9 073 321 pessoas).

O quadro 1 retrata os principais indicadores em termos absolutos e respectivas percentagens.

**Quadro 1 - Estimativas dos principais indicadores da população com 15 ou mais anos de idade**

Indicadores	Angola	Sexo	
		Homens	Mulheres
População em idade activa	14 735 487	6 908 950	7 826 537
População economicamente activa	12 749 140	6 104 537	6 644 603
População empregada	9 073 321	4 479 008	4 594 313
População desempregada	3 675 819	1 625 529	2 050 290
Taxa de actividade	86,5	88,4	84,9
Taxa de emprego	61,6	64,8	58,7
Taxa de desemprego	28,8	26,6	30,9
Taxa de inactividade	13,5	11,6	15,1

Fonte: INE, IDREA 2018/2019

### 3. ANÁLISE DOS PRINCIPAIS RESULTADOS

#### 3.1 POPULAÇÃO ECONOMICAMENTE ACTIVA E TAXA DE ACTIVIDADE

A população economicamente activa (empregados e desempregados com 15 ou mais anos de idade) foi estimada em 12 749 140 pessoas, sendo 6 104 537 homens e 6 644 603 mulheres.

A taxa de actividade da população com 15 ou mais anos de idade foi estimada em 86,5%, sendo na área rural superior a área urbana, 90,4% e 84,3%, respectivamente. A taxa de actividade dos homens é ligeiramente superior à das mulheres, em todos os grupos etários (ver Gráfico 1 e 2).

As maiores diferenças entre homens e mulheres registam-se no grupo etário de 65 ou mais anos de idade (Gráfico 2).

Gráfico 1 - Taxa de actividade da população com 15 ou mais anos de idade por área de residência e sexo

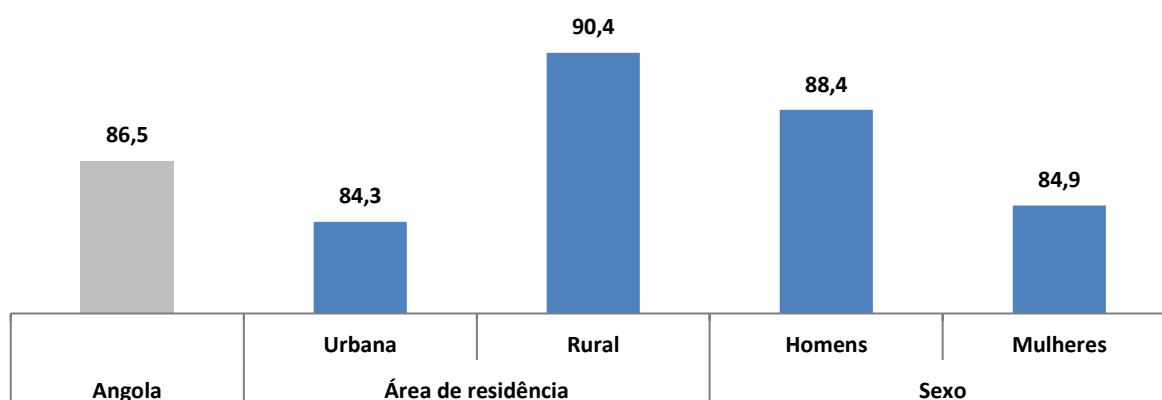
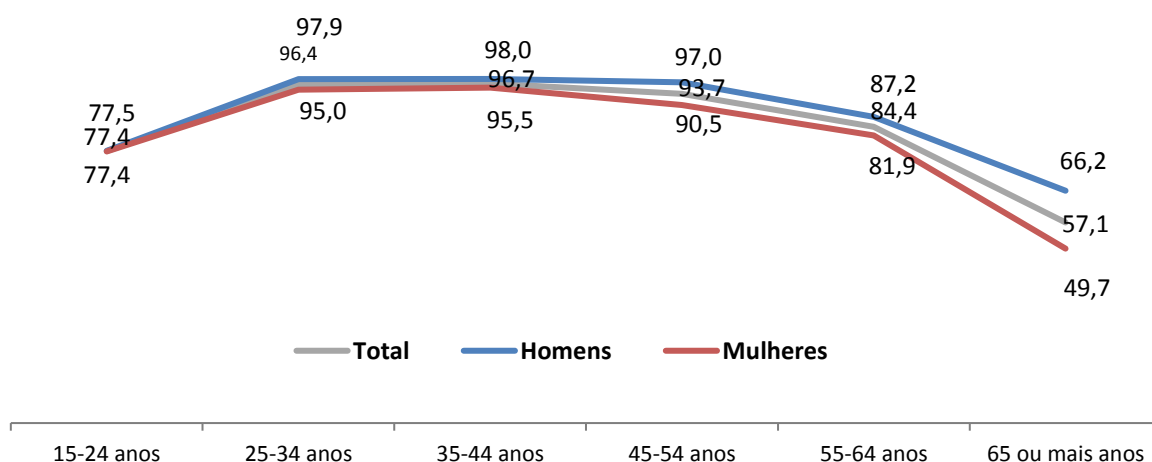


Gráfico 2 - Taxa de actividade da população com 15 ou mais anos de idade por sexo, segundo o grupo etário

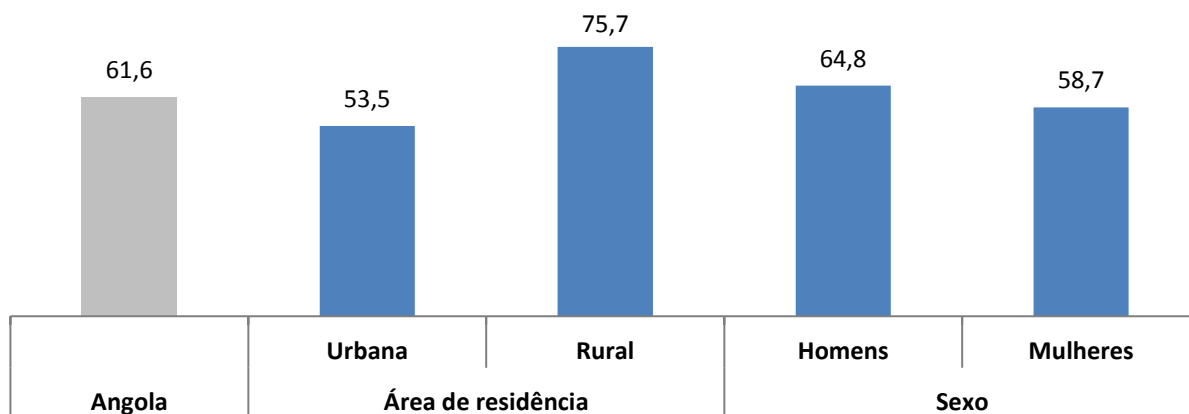


### 3.2 POPULAÇÃO EMPREGADA E TAXA DE EMPREGO

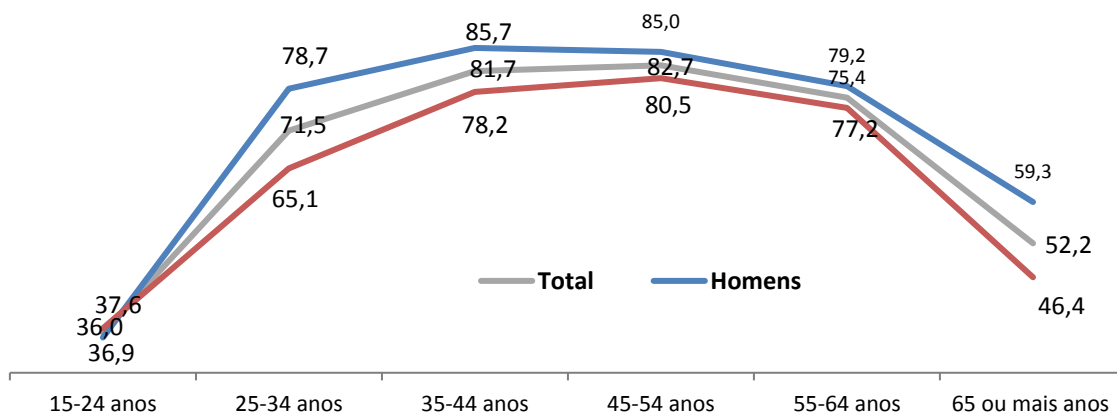
A população empregada foi estimada em 9 073 321 pessoas, sendo 4 479 008 homens e 4 594 313 mulheres.

A taxa de emprego da população com 15 ou mais anos, situou-se em 61,6%, sendo mais elevada nos homens (64,8%) do que nas mulheres (58,7%). A taxa de emprego na área rural é 75,7% e na área urbana de 53,5%, apresentando uma diferença de 22,2 pontos percentuais (ver Gráfico 3).

**Gráfico 3 - Taxa de emprego da população com 15 ou mais anos de idade por área de residência e sexo**



**Gráfico 4 - Taxa de emprego por sexo, segundo grupo etário**



### 3.3 EMPREGO E ACTIVIDADE ECONÓMICA

O sector da agricultura, produção animal, caça, floresta e pesca empregam o maior número (4.148.682) de pessoas, o que representa cerca de 46% das pessoas empregadas, seguido do sector dos serviços com 45,3% e indústria, construção, energia e água com 8,1%.

Entre as pessoas empregadas no sector da agricultura, produção animal, caça, floresta e pesca, 51,6% são mulheres (Gráfico 5 e 5A).

Gráfico 5 – Distribuição percentual da população empregada por actividade económica principal

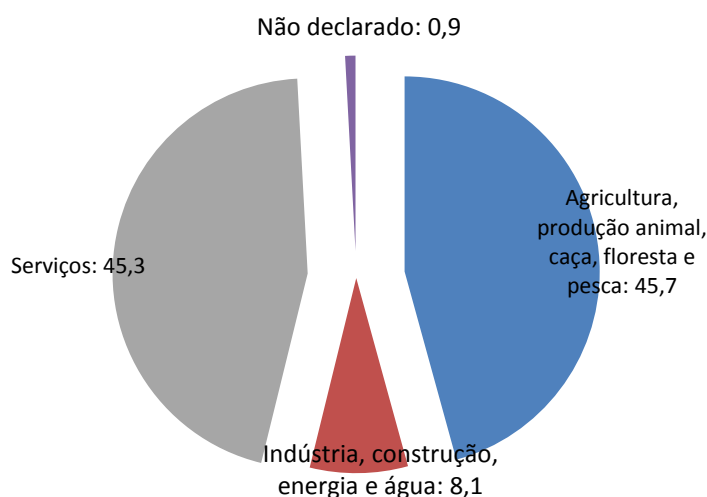
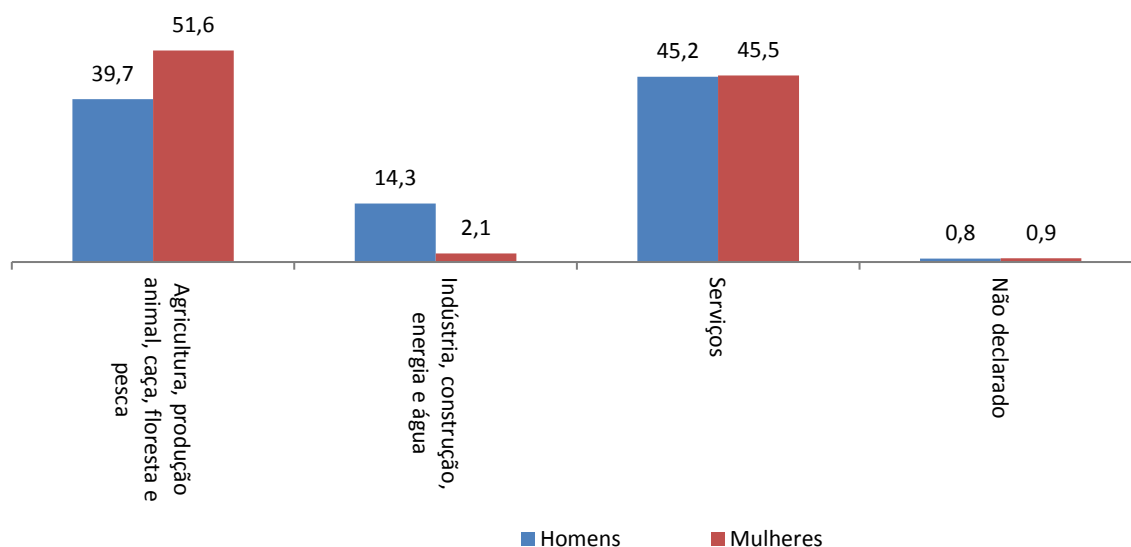


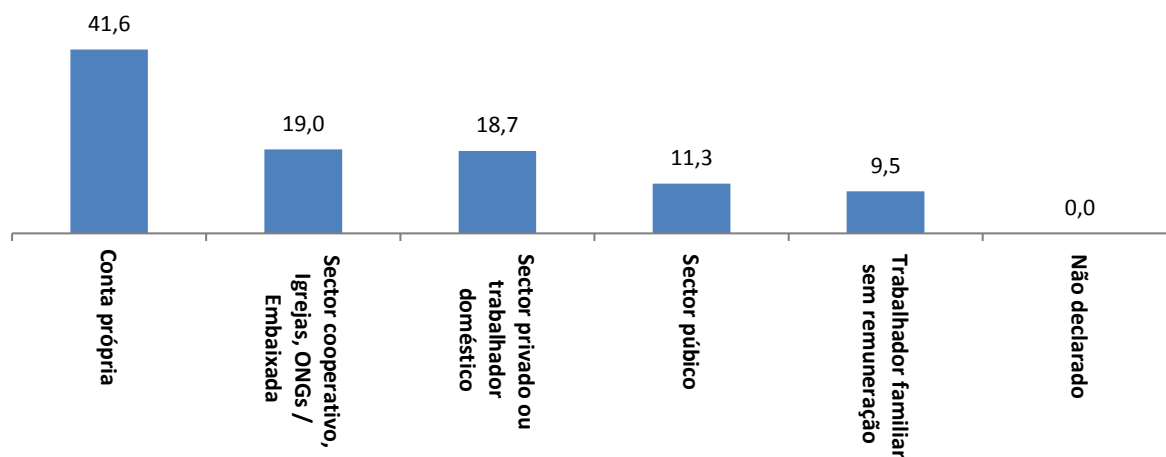
Gráfico 5A - População com 15 ou mais anos de idade empregada segundo actividade económica principal



### 3.4 SITUAÇÃO PERANTE O EMPREGO

Cerca de 42 em cada 100 pessoas empregadas (41,6%) trabalham por conta própria e cerca de 19 em cada 100 (18,7%) no sector privado (Gráfico 6).

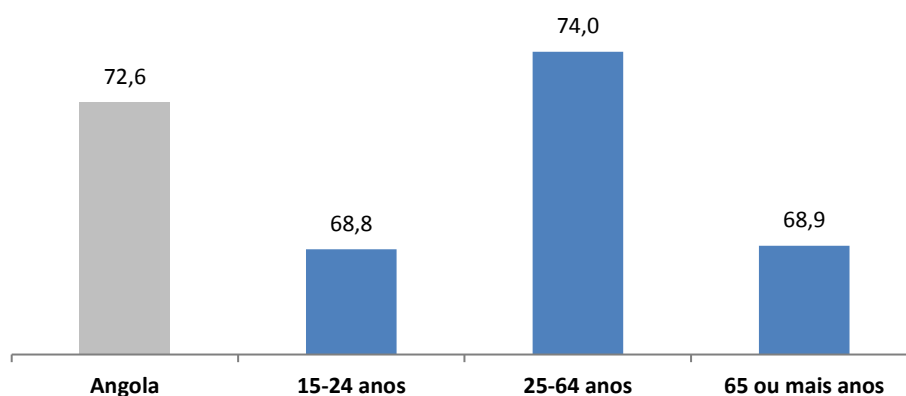
Gráfico 6 - População com 15 ou mais anos de idade empregada por situação no emprego principal



### 3.5 EMPREGO E INFORMALIDADE

A percentagem de pessoas economicamente activas, em actividades informais, em Angola foi de 72,6% no período em análise, apresentando o valor mais elevado entre as pessoas com 25-64 anos (Gráfico 7).

**Gráfico 7 - População com 15 ou mais anos com emprego informal por grupos etários**



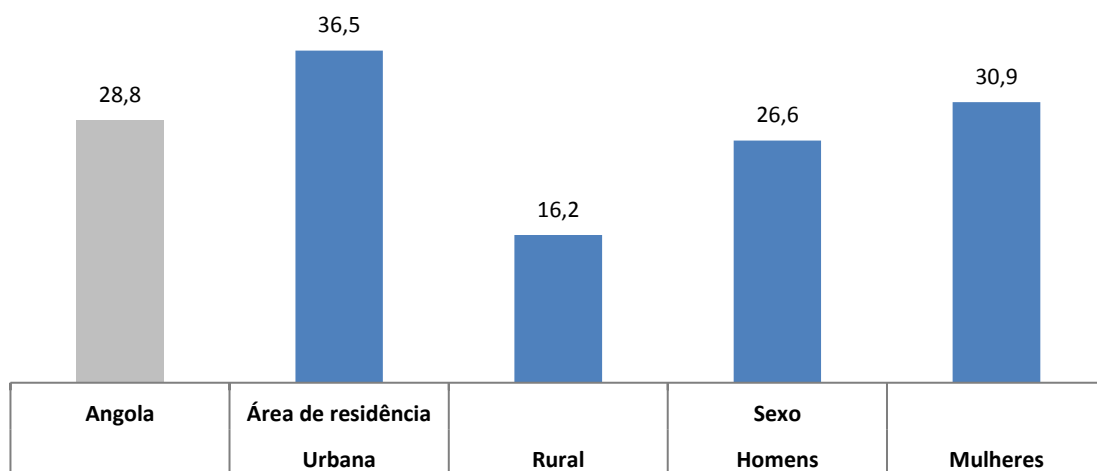
### 3.6 POPULAÇÃO DESEMPREGADA E TAXA DE DESEMPREGO

A taxa de desemprego é sem dúvida, o indicador do mercado de trabalho mais amplamente usado para a tomada de decisão e referência para os Programas de desenvolvimento. A taxa de desemprego transmite a percentagem de pessoas, na força de trabalho, que não têm emprego, mas estão disponíveis. Em outras palavras, expressa a capacidade do mercado de trabalho de satisfazer a demanda explícita das pessoas por empregos.

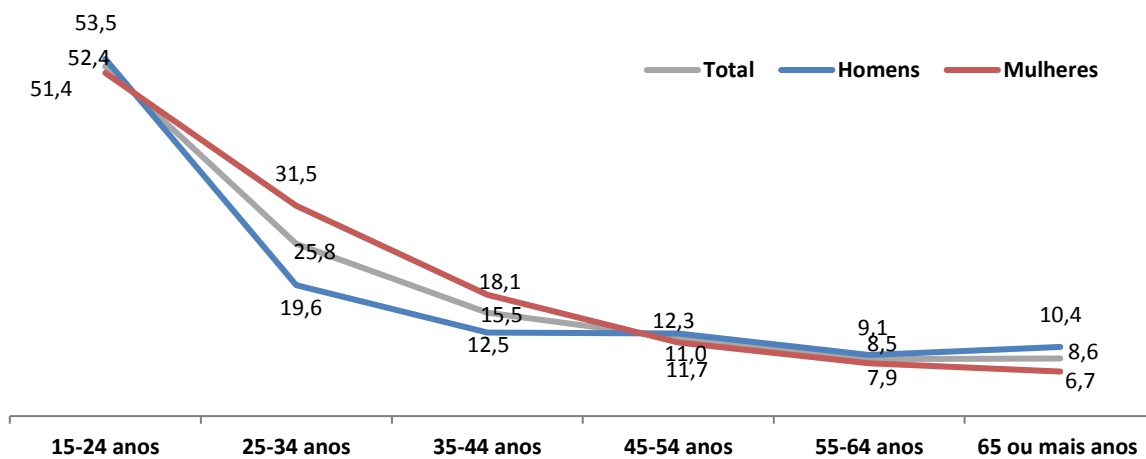
No período de Março de 2018 até Fevereiro de 2019, a população desempregada, de 15 anos ou mais, foi estimada em 3 583 143, sendo 1 557 394 homens e 2 005 749 mulheres. A taxa de desemprego do país no período em referência foi de 28,8% (informação para o Objectivo de Desenvolvimento Sustentável \_ODS\_ 8.5.2), sendo de 26,6% para os homens e 30,9% para as mulheres. A taxa de desemprego na área urbana (36,5%) é 2,2 vezes superior à da área rural com 16,2% (Gráfico 8).

A taxa de desemprego diminui à medida que a idade aumenta, atingindo o valor máximo nos jovens com 15-24 anos com 52,4% (em 100 jovens, cerca de 52 estão sem emprego). A diferença entre os grupos etários de 15-24 anos e de 25-34 anos é de cerca de 26,6 pontos percentuais e diminui para 10,3 pontos percentuais entre os grupos etários de 25-34 anos e 35-44 anos (Gráfico 9).

**Gráfico 8 - Taxa de desemprego por área de residência e sexo**



**Gráfico 9 - Taxa de desemprego da população com 15 ou mais anos por sexo, segundo o grupo etário**



## 3.7 JUVENTUDE E MERCADO DO TRABALHO

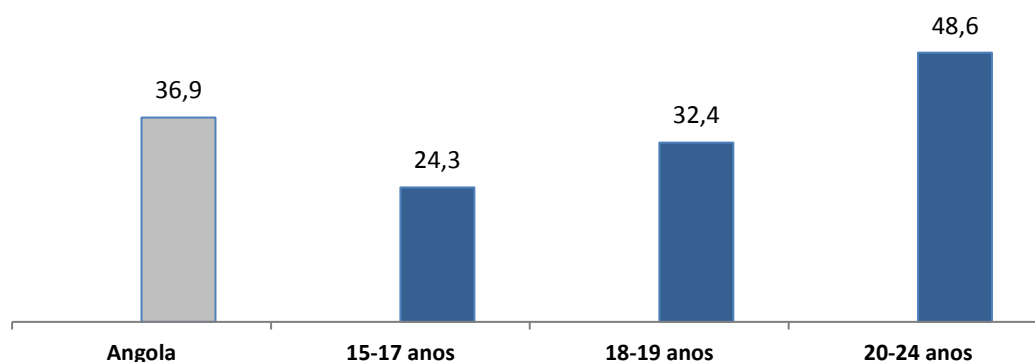
### 3.7.1 EMPREGO

A legislação angolana preconiza que o trabalho é proibido para menores de 14 anos e, desta idade até os 15 anos, só é permitido na condição de aprendiz com a permissão dos encarregados de educação.

Cerca de 37% dos jovens angolanos de 15-24 anos estão inseridos no mundo do trabalho. Os jovens de 15-17 anos apresentam taxa de emprego mais baixa, quando comparados aos grupos de 18-19 e 20-24 anos (Gráfico 10).

Cerca de um quarto dos jovens com 15-17 anos comprometem a sua formação escolar básica, estando precocemente inseridos no mercado de trabalho.

**Gráfico 10 - Taxa de emprego nos jovens com 15-24 anos por grupos etários**

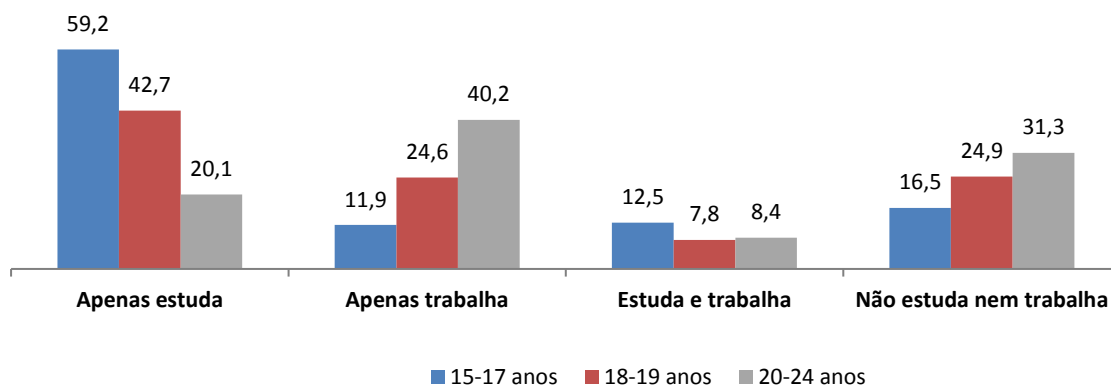


### 3.7.2 EMPREGO E EDUCAÇÃO

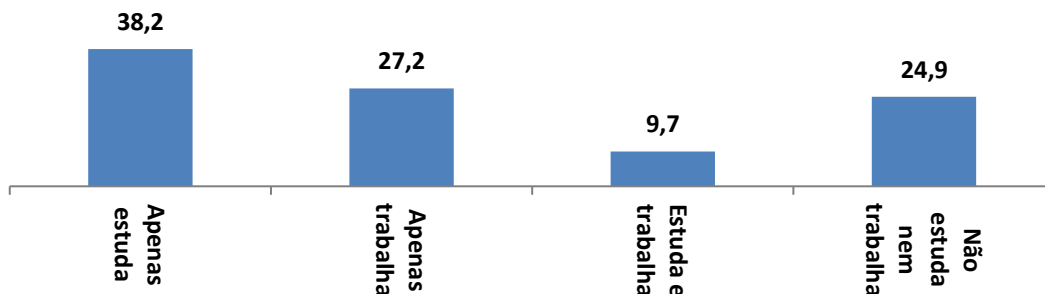
Para se perceber melhor a situação da juventude, vis a vis dos dados em análise, deve-se levar em conta as ligações que se estabelecem entre esta franja da população, a escola e o emprego.

É preocupante o facto de 11,9% dos jovens com 15-17 anos estarem somente a trabalhar (Gráfico 11). Por outro lado 24,9%, dos jovens com 15-24 anos não trabalham e nem estudam (ODS 8.6.1, ver Gráfico 12).

**Gráfico 11 - Jovens com 15-24 anos de idade entre emprego e educação por grupos etários**



**Gráfico 12 - Jovens com 15-24 anos de idade entre emprego e educação**

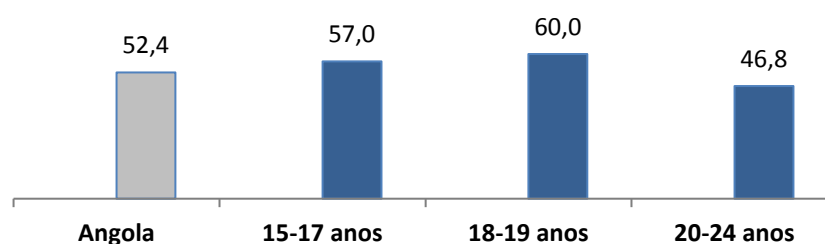


### 3.7.3 DESEMPREGO

Entre os jovens com 15-24 anos, a taxa de desemprego é bastante elevada, sendo mais elevada (60%) no grupo etário de 18-19 anos. É neste grupo etário que o jovem atinge a maioridade, e inicia a entrada no mercado formal de trabalho. Por outro lado, é nesta idade ainda que o jovem termina o ensino médio ou 2º ciclo do ensino e em alguns casos tem necessidade de trabalhar para apoiar a família e ou de suportar o seu ensino superior.

A taxa de desemprego entre os jovens com 15-24 anos é de 52,4% (Gráfico 13).

**Gráfico 13 - Taxa de desemprego dos jovens de 15-24 anos por grupos etários**

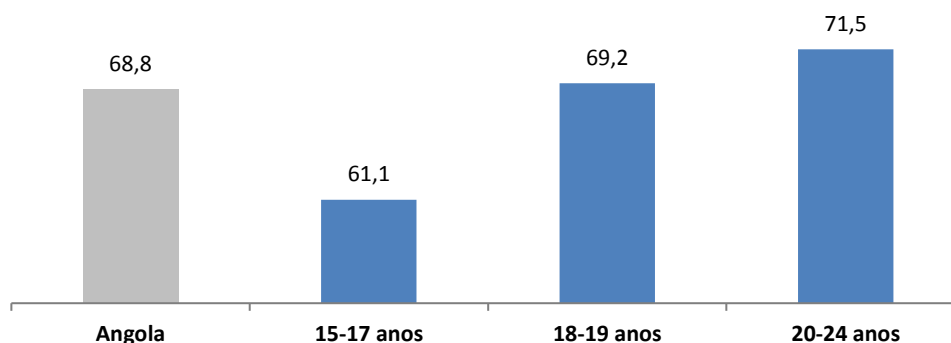


### 3.7.4. INFORMALIDADE

A população angolana é maioritariamente jovem e os dados mostram que é um dos seguimentos mais afectados. Assim a informalidade no trabalho na juventude é um desafio a ter em atenção nos programas de Desenvolvimento do País.

A percentagem de informalidade dos jovens de 15-24 anos foi 68,8% no período em análise (Gráfico 14).

**Gráfico 14 - População com 15-24 anos de idade com emprego informal por grupos etários**

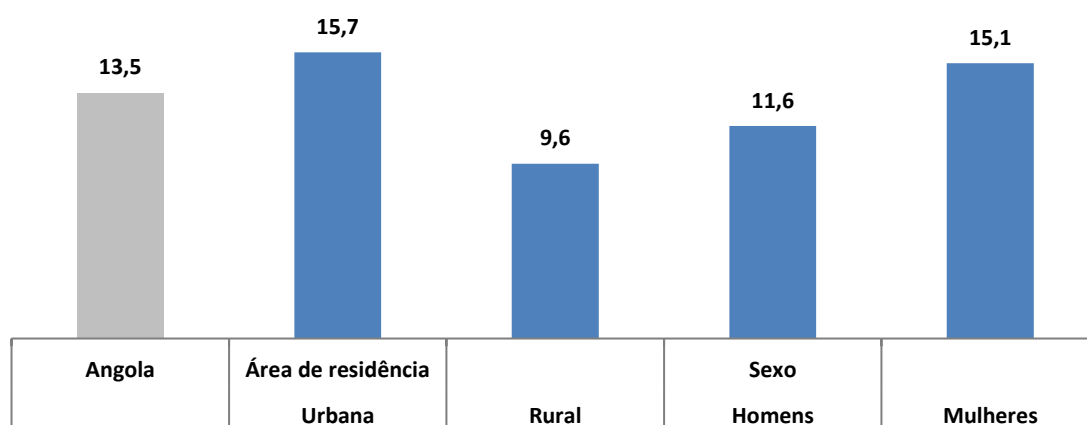


### 3.8 POPULAÇÃO INACTIVA E TAXA DE INACTIVIDADE

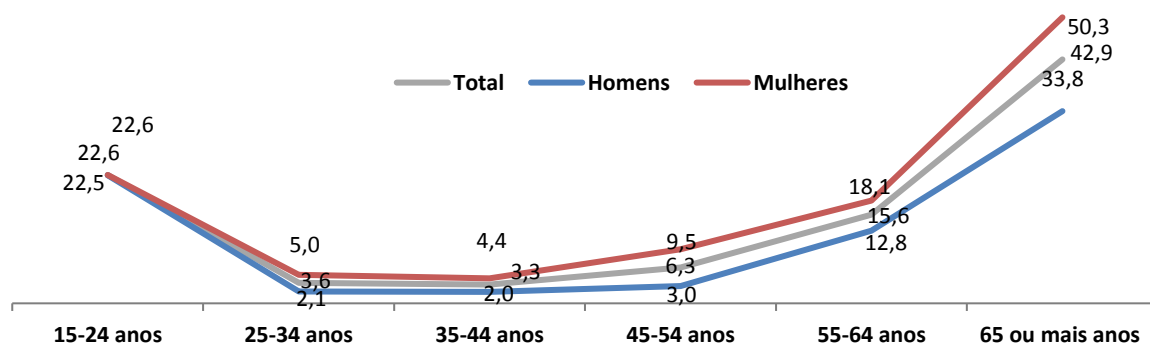
A população com 15 ou mais anos economicamente inactiva representa 13,5% (1 473 022), dos quais 591 972 são homens e 881 050 são mulheres. A taxa de inactividade urbana é mais elevada que a rural, sendo a diferença de 6,1 pontos percentuais (Gráfico 15).

A taxa de inactividade toma os valores mais baixos no grupo etário de 25-34 anos e no grupo etário de 35-44 anos com 5% e 4%, respectivamente (Gráfico 16).

**Gráfico 15 - Taxa de inactividade população 15 ou mais anos por área de residência e sexo**



**Gráfico 16 - Taxa de inactividade população com 15 ou mais anos por sexo, segundo o grupo etário**



## 4. QUADROS DE RESULTADOS

---

### QUADROS

QUADRO 1 - ESTIMATIVAS DOS PRINCIPAIS INDICADORES DA POPULAÇÃO COM 15 OU MAIS ANOS DE IDADE	7
QUADRO 2 - POPULAÇÃO COM 15 OU MAIS ANOS DE IDADE, POPULAÇÃO ECONOMICAMENTE ACTIVA E TAXA DE ACTIVIDADE POR CARACTERÍSTICAS SELECIONADAS, SEGUNDO O SEXO	19
QUADRO 3 - POPULAÇÃO COM 15 OU MAIS ANOS DE IDADE, POPULAÇÃO EMPREGADA E TAXA DE EMPREGO POR CARACTERÍSTICAS SELECIONADAS, SEGUNDO O SEXO	20
QUADRO 4 - POPULAÇÃO COM 15 OU MAIS ANOS DE IDADE ECONOMICAMENTE ACTIVA, POPULAÇÃO DESEMPREGADA E TAXA DE DESEMPREGO POR CARACTERÍSTICAS SELECIONADAS, SEGUNDO O SEXO	21
QUADRO 5 - POPULAÇÃO COM 15 OU MAIS ANOS DE IDADE, POPULAÇÃO INACTIVA E TAXA DE INACTIVIDADE POR CARACTERÍSTICAS SELECIONADAS, SEGUNDO O SEXO	22
QUADRO 6 - POPULAÇÃO COM 15 OU MAIS ANOS DE IDADE EMPREGADA POR CARACTERÍSTICAS SELECIONADAS, SEGUNDO A ACTIVIDADE ECONÓMICA PRINCIPAL	23
QUADRO 7 - POPULAÇÃO COM 15 OU MAIS ANOS DE IDADE EMPREGADA POR CARACTERÍSTICAS SELECIONADAS, SEGUNDO OS TRÊS SECTORES DE ACTIVIDADE ECONÓMICA PRINCIPAL	24
QUADRO 8 - POPULAÇÃO COM 15 OU MAIS ANOS DE IDADE EMPREGADA POR CARACTERÍSTICAS SELECIONADAS, SEGUNDO A SITUAÇÃO NO EMPREGO PRINCIPAL	25
QUADRO 9 - POPULAÇÃO DE 15-24 ANOS DE IDADE, SEGUNDO A SITUAÇÃO PERANTE AO ESTUDO E TRABALHO	26

**Quadro 2 - População com 15 ou mais anos de idade, população economicamente activa e taxa de actividade por características seleccionadas, segundo o sexo**

	População com 15 ou mais anos			População Economicamente Activa			Taxa de Actividade		
	Homens	Mulheres	Total	Homens	Mulheres	Total	Homens	Mulheres	Total
<b>Área de Residência</b>									
Urbano	4.413.064	4.986.792	9.399.855	3.820.777	4.104.381	7.925.158	86,6	82,3	84,3
Rural	2.495.886	2.839.745	5.335.631	2.283.760	2.540.222	4.823.982	91,5	89,5	90,4
<b>Província</b>									
Cabinda	214.786	231.264	446.050	178.628	178.784	357.412	83,2	77,3	80,1
Zaire	180.053	185.824	365.878	151.977	154.305	306.282	84,4	83,0	83,7
Uíge	371.902	407.914	779.817	340.641	349.629	690.270	91,6	85,7	88,5
Luanda	2.198.317	2.318.590	4.516.907	1.846.742	1.817.369	3.664.110	84,0	78,4	81,1
Cuanza Norte	115.206	125.694	240.901	111.011	117.496	228.507	96,4	93,5	94,9
Cuanza Sul	410.414	579.217	989.631	387.106	513.846	900.952	94,3	88,7	91,0
Malanje	254.863	272.590	527.453	221.403	230.440	451.843	86,9	84,5	85,7
Lunda Norte	223.627	235.204	458.831	209.702	212.404	422.106	93,8	90,3	92,0
Benguela	551.606	699.146	1.250.752	506.157	615.348	1.121.505	91,8	88,0	89,7
Huambo	484.884	584.466	1.069.350	432.971	527.581	960.552	89,3	90,3	89,8
Bié	347.146	435.613	782.758	317.999	394.396	712.394	91,6	90,5	91,0
Moxico	187.260	225.259	412.519	175.142	208.474	383.616	93,5	92,5	93,0
Quando Cubango	143.925	157.042	300.968	135.260	142.083	277.343	94,0	90,5	92,2
Namibe	131.600	153.414	285.014	117.546	133.114	250.660	89,3	86,8	87,9
Huíla	639.914	668.108	1.308.022	594.211	618.896	1.213.107	92,9	92,6	92,7
Cunene	204.382	286.959	491.341	160.776	207.339	368.115	78,7	72,3	74,9
Lunda Sul	140.044	145.829	285.873	122.795	124.145	246.940	87,7	85,1	86,4
Bengo	109.021	114.401	223.422	94.469	98.955	193.425	86,7	86,5	86,6
<b>Grupos etários</b>									
15-24 anos	2.404.415	2.822.580	5.226.994	1.863.192	2.183.902	4.047.094	77,5	77,4	77,4
25-64 anos	4.155.054	4.580.068	8.735.122	4.010.147	4.250.154	8.260.300	96,5	92,8	94,6
65 ou mais anos	349.481	423.889	773.370	231.199	210.547	441.746	66,2	49,7	57,1
<b>Total (15 ou mais anos)</b>	<b>6.908.950</b>	<b>7.826.537</b>	<b>14.735.487</b>	<b>6.104.537</b>	<b>6.644.603</b>	<b>12.749.140</b>	<b>88,4</b>	<b>84,9</b>	<b>86,5</b>
<b>Total (15-64 anos)</b>	<b>6.559.469</b>	<b>7.402.647</b>	<b>13.962.116</b>	<b>5.873.338</b>	<b>6.434.056</b>	<b>12.307.394</b>	<b>89,5</b>	<b>86,9</b>	<b>88,1</b>

Fonte: INE, IDREA 2018-2019

**Quadro 3 - População com 15 ou mais anos de idade, população empregada e taxa de emprego por características seleccionadas, segundo o sexo**

	População com 15 ou mais anos			População Empregada			Taxa de Emprego		
	Homens	Mulheres	Total	Homens	Mulheres	Total	Homens	Mulheres	Total
<b>Área de Residência</b>									
Urbano	4.413.064	4.986.792	9.399.855	2.575.825	2.456.256	5.032.081	58,4	49,3	53,5
Rural	2.495.886	2.839.745	5.335.631	1.903.184	2.138.057	4.041.240	76,3	75,3	75,7
<b>Província</b>									
Cabinda	214.786	231.264	446.050	126.158	88.749	214.907	58,7	38,4	48,2
Zaire	180.053	185.824	365.878	123.223	113.514	236.737	68,4	61,1	64,7
Uíge	371.902	407.914	779.817	271.025	296.286	567.311	72,9	72,6	72,7
Luanda	2.198.317	2.318.590	4.516.907	1.237.696	1.031.414	2.269.110	56,3	44,5	50,2
Cuanza Norte	115.206	125.694	240.901	84.006	90.486	174.493	72,9	72,0	72,4
Cuanza Sul	410.414	579.217	989.631	322.967	411.679	734.646	78,7	71,1	74,2
Malanje	254.863	272.590	527.453	173.142	175.537	348.680	67,9	64,4	66,1
Lunda Norte	223.627	235.204	458.831	131.329	107.200	238.529	58,7	45,6	52,0
Benguela	551.606	699.146	1.250.752	365.337	466.957	832.294	66,2	66,8	66,5
Huambo	484.884	584.466	1.069.350	354.729	421.633	776.363	73,2	72,1	72,6
Bié	347.146	435.613	782.758	277.273	346.897	624.170	79,9	79,6	79,7
Moxico	187.260	225.259	412.519	145.018	163.796	308.814	77,4	72,7	74,9
Quando Cubango	143.925	157.042	300.968	102.798	90.939	193.736	71,4	57,9	64,4
Namibe	131.600	153.414	285.014	79.266	90.666	169.932	60,2	59,1	59,6
Huíla	639.914	668.108	1.308.022	469.379	500.299	969.678	73,4	74,9	74,1
Cunene	204.382	286.959	491.341	58.742	69.558	128.300	28,7	24,2	26,1
Lunda Sul	140.044	145.829	285.873	78.585	53.342	131.927	56,1	36,6	46,1
Bengo	109.021	114.401	223.422	78.334	75.361	153.694	71,9	65,9	68,8
<b>Grupos etários</b>									
15-24 anos	2.404.415	2.822.580	5.226.994	866.620	1.061.764	1.928.384	36,0	37,6	36,9
25-64 anos	4.155.054	4.580.068	8.735.122	3.405.180	3.336.044	6.741.223	82,0	72,8	77,2
65 ou mais anos	349.481	423.889	773.370	207.209	196.505	403.714	59,3	46,4	52,2
<b>Total (15 ou mais anos)</b>	<b>6.908.950</b>	<b>7.826.537</b>	<b>14.735.487</b>	<b>4.479.008</b>	<b>4.594.313</b>	<b>9.073.321</b>	<b>64,8</b>	<b>58,7</b>	<b>61,6</b>
<b>Total (15-64 anos)</b>	<b>6.559.469</b>	<b>7.402.647</b>	<b>13.962.116</b>	<b>4.271.799</b>	<b>4.397.808</b>	<b>8.669.607</b>	<b>65,1</b>	<b>59,4</b>	<b>62,1</b>

Fonte: INE, IDREA 2018-2019

**Quadro 4 - População com 15 ou mais anos de idade economicamente activa, população desempregada e taxa de desemprego por características seleccionadas, segundo o sexo**

	População Economicamente Activa			População Desempregada			Taxa de Desemprego		
	Homens	Mulheres	Total	Homens	Mulheres	Total	Homens	Mulheres	Total
<b>Área de Residência</b>									
Urbano	3.820.777	4.104.381	7.925.158	1.244.952	1.648.125	2.893.077	32,6	40,2	36,5
Rural	2.283.760	2.540.222	4.823.982	380.576	402.165	782.741	16,7	15,8	16,2
<b>Província</b>									
Cabinda	178.628	178.784	357.412	52.470	90.035	142.506	29,4	50,4	39,9
Zaire	151.977	154.305	306.282	28.754	40.791	69.545	18,9	26,4	22,7
Uíge	340.641	349.629	690.270	69.617	53.343	122.960	20,4	15,3	17,8
Luanda	1.846.742	1.817.369	3.664.110	609.046	785.954	1.395.000	33,0	43,2	38,1
Cuanza Norte	111.011	117.496	228.507	27.004	27.010	54.014	24,3	23,0	23,6
Cuanza Sul	387.106	513.846	900.952	64.139	102.167	166.306	16,6	19,9	18,5
Malanje	221.403	230.440	451.843	48.261	54.903	103.163	21,8	23,8	22,8
Lunda Norte	209.702	212.404	422.106	78.373	105.204	183.577	37,4	49,5	43,5
Benguela	506.157	615.348	1.121.505	140.820	148.391	289.211	27,8	24,1	25,8
Huambo	432.971	527.581	960.552	78.241	105.948	184.189	18,1	20,1	19,2
Bié	317.999	394.396	712.394	40.726	47.499	88.224	12,8	12,0	12,4
Moxico	175.142	208.474	383.616	30.124	44.678	74.802	17,2	21,4	19,5
Cuando Cubango	135.260	142.083	277.343	32.462	51.144	83.607	24,0	36,0	30,1
Namibe	117.546	133.114	250.660	38.280	42.448	80.728	32,6	31,9	32,2
Huíla	594.211	618.896	1.213.107	124.832	118.597	243.428	21,0	19,2	20,1
Cunene	160.776	207.339	368.115	102.034	137.781	239.815	63,5	66,5	65,1
Lunda Sul	122.795	124.145	246.940	44.210	70.802	115.013	36,0	57,0	46,6
Bengo	94.469	98.955	193.425	16.136	23.595	39.730	17,1	23,8	20,5
<b>Grupos etários</b>									
15-24 anos	1.863.192	2.183.902	4.047.094	996.572	1.122.138	2.118.709	53,5	51,4	52,4
25-64 anos	4.010.147	4.250.154	8.260.300	604.967	914.110	1.519.077	15,1	21,5	18,4
65 ou mais anos	231.199	210.547	441.746	23.990	14.042	38.032	10,4	6,7	8,6
<b>Total (15 ou mais anos)</b>	<b>6.104.537</b>	<b>6.644.603</b>	<b>12.749.140</b>	<b>1.625.529</b>	<b>2.050.290</b>	<b>3.675.819</b>	<b>26,6</b>	<b>30,9</b>	<b>28,8</b>
<b>Total (15-64 anos)</b>	<b>5.873.338</b>	<b>6.434.056</b>	<b>12.307.394</b>	<b>1.601.539</b>	<b>2.036.248</b>	<b>3.637.786</b>	<b>27,3</b>	<b>31,6</b>	<b>29,6</b>

Fonte: INE, IDREA 2018-2019

**Quadro 5 - População com 15 ou mais anos de idade, população inactiva e taxa de inactividade por características seleccionadas, segundo o sexo**

	População com 15 ou mais anos			População Inactiva			Taxa de Inactividade		
	Homens	Mulheres	Total	Homens	Mulheres	Total	Homens	Mulheres	Total
<b>Área de Residência</b>									
Urbano	4.413.064	4.986.792	9.399.855	591.972	881.050	1.473.022	13,4	17,7	15,7
Rural	2.495.886	2.839.745	5.335.631	212.127	299.523	511.650	8,5	10,5	9,6
<b>Província</b>									
Cabinda	214.786	231.264	446.050	36.158	52.480	88.638	16,8	22,7	19,9
Zaire	180.053	185.824	365.878	28.076	31.520	59.596	15,6	17,0	16,3
Uíge	371.902	407.914	779.817	31.261	58.285	89.546	8,4	14,3	11,5
Luanda	2.198.317	2.318.590	4.516.907	351.575	500.338	851.913	16,0	21,6	18,9
Cuanza Norte	115.206	125.694	240.901	4.196	8.075	12.271	3,6	6,4	5,1
Cuanza Sul	410.414	579.217	989.631	23.308	65.371	88.679	5,7	11,3	9,0
Malanje	254.863	272.590	527.453	33.460	42.151	75.611	13,1	15,5	14,3
Lunda Norte	223.627	235.204	458.831	13.925	22.800	36.725	6,2	9,7	8,0
Benguela	551.606	699.146	1.250.752	45.449	83.798	129.247	8,2	12,0	10,3
Huambo	484.884	584.466	1.069.350	51.913	56.885	108.798	10,7	9,7	10,2
Bié	347.146	435.613	782.758	29.147	40.862	70.009	8,4	9,4	8,9
Moxico	187.260	225.259	412.519	11.804	16.784	28.588	6,3	7,5	6,9
Quando Cubango	143.925	157.042	300.968	8.665	14.959	23.625	6,0	9,5	7,8
Namibe	131.600	153.414	285.014	14.053	20.301	34.354	10,7	13,2	12,1
Huíla	639.914	668.108	1.308.022	45.703	49.212	94.915	7,1	7,4	7,3
Cunene	204.382	286.959	491.341	43.606	79.621	123.226	21,3	27,7	25,1
Lunda Sul	140.044	145.829	285.873	17.248	21.685	38.933	12,3	14,9	13,6
Bengo	109.021	114.401	223.422	14.552	15.445	29.997	13,3	13,5	13,4
<b>Grupos etários</b>									
15-24 anos	2.404.415	2.822.580	5.226.994	540.909	638.323	1.179.231	22,5	22,6	22,6
25-64 anos	4.155.054	4.580.068	8.735.122	144.908	328.908	473.816	3,5	7,2	5,4
65 ou mais anos	349.481	423.889	773.370	118.282	213.342	331.624	33,8	50,3	42,9
<b>Total (15 ou mais anos)</b>	<b>6.908.950</b>	<b>7.826.537</b>	<b>14.735.487</b>	<b>804.099</b>	<b>1.180.573</b>	<b>1.984.672</b>	<b>11,6</b>	<b>15,1</b>	<b>13,5</b>
<b>Total (15-64 anos)</b>	<b>6.559.469</b>	<b>7.402.647</b>	<b>13.962.116</b>	<b>685.816</b>	<b>967.231</b>	<b>1.653.047</b>	<b>10,5</b>	<b>13,1</b>	<b>11,8</b>

Fonte: INE, IDREA 2018-2019

**Quadro 6 - População com 15 ou mais anos de idade empregada por características seleccionadas, segundo a actividade económica principal**

	Agricultura, produção animal, caça, floresta e pesca	Indústria	Construção	Comércio por grosso e a retalho; reparação de veículos automóveis e motocicletas	Transportes, armazenagem e comunicação	Actividades administrativas e dos serviços de apoio	Administração pública e defesa; segurança social obrigatória	Educação	Actividades das famílias empregadoras de pessoal doméstico	Actividades de produção de bens e serviços pelas famílias para uso próprio	Outras actividades e serviços	Não declarado	Total
<b>Sexo</b>													
Homens	1.779.659	319.129	320.911	538.363	324.097	175.814	487.050	211.831	22.449	1.190	261.802	36.714	4.479.008
Mulheres	2.369.023	92.569	3.317	1.377.985	6.983	28.252	143.088	106.889	240.115	687	184.608	40.797	4.594.313
<b>Área de Residência</b>													
Urbano	734.436	337.644	283.194	1.691.123	294.681	188.511	531.377	271.913	248.543	1.559	415.212	33.887	5.032.081
Rural	3.414.245	74.054	41.034	225.225	36.400	15.556	98.760	46.807	14.021	319	31.197	43.623	4.041.240
<b>Província</b>													
Cabinda	28.294	23.680	13.225	72.711	15.182	5.005	36.512	318	8.015	0	10.668	1.297	214.907
Zaire	121.627	8.990	10.561	38.721	9.966	5.430	15.881	8.941	792	0	7.525	8.301	236.737
Uíge	421.649	13.376	8.109	44.345	16.546	2.710	29.042	15.986	4.671	0	9.828	1.048	567.311
Luanda	41.318	165.664	163.411	876.663	160.787	100.141	212.326	128.342	140.201	1.128	278.395	734	2.269.110
Cuanza Norte	106.134	5.434	5.119	19.471	5.724	4.403	19.842	1.449	1.137	0	5.087	694	174.493
Cuanza Sul	588.145	16.406	6.977	68.554	4.212	5.487	16.973	8.020	11.982	0	4.586	3.304	734.646
Malanje	211.036	8.744	11.880	46.768	6.417	9.235	16.796	7.944	5.339	349	8.636	15.537	348.680
Lunda Norte	94.188	39.325	3.966	57.566	6.485	4.833	16.504	3.999	1.192	401	8.190	1.882	238.529
Benguela	361.616	34.992	27.550	202.794	32.448	17.490	32.825	67.771	24.493	0	29.751	564	832.294
Huambo	541.630	14.405	15.228	88.079	20.274	12.678	36.328	541	19.151	0	16.771	11.277	776.363
Bié	456.952	15.256	11.849	68.669	7.740	6.172	36.519	730	8.777	0	10.679	827	624.170
Moxico	213.439	6.124	4.268	36.183	3.012	1.803	21.036	4.390	3.370	0	4.165	11.024	308.814
Quando Cubango	106.242	4.656	6.008	19.611	3.737	2.354	22.226	3.030	3.263	0	3.522	19.087	193.736
Namibe	42.954	9.330	5.440	55.150	5.147	6.218	27.304	1.615	7.508	0	9.266		169.932
Huíla	664.583	12.824	17.805	116.257	17.083	9.407	38.304	51.050	16.694	0	25.672		969.678
Cunene	17.734	14.590	5.134	44.904	2.348	7.530	17.461	10.366	1.607	0	6.327	300	128.300
Lunda Sul	48.484	12.724	4.275	33.729	6.965	1.169	14.476	1.772	2.890	0	4.440	1.003	131.927
Bengo	82.656	5.182	3.423	26.173	7.007	2.001	19.781	2.455	1.483	0	2.902	631	153.694
<b>Grupos etários</b>													
15-24 anos	1.123.009	74.607	47.964	424.034	40.243	22.540	23.403	23.431	38.536	319	94.254	16.043	1.928.384
25-64 anos	2.728.451	328.897	272.784	1.449.135	290.095	179.828	580.401	285.984	222.203	1.559	345.369	56.518	6.741.223
65 ou mais anos	297.221	8.195	3.479	43.179	743	1.699	26.333	9.305	1.824	0	6.787	4.950	403.714
<b>Total (15 ou mais anos)</b>	<b>4.148.682</b>	<b>411.698</b>	<b>324.228</b>	<b>1.916.347</b>	<b>331.081</b>	<b>204.067</b>	<b>630.137</b>	<b>318.720</b>	<b>262.564</b>	<b>1.877</b>	<b>446.410</b>	<b>77.511</b>	<b>9.073.321</b>
<b>Total (15-64 anos)</b>	<b>3.851.461</b>	<b>403.504</b>	<b>320.748</b>	<b>1.873.169</b>	<b>330.338</b>	<b>202.367</b>	<b>603.804</b>	<b>309.415</b>	<b>260.740</b>	<b>1.877</b>	<b>439.623</b>	<b>72.561</b>	<b>8.669.607</b>

Fonte: INE, IDREA 2018-2019

**Quadro 7 - População com 15 ou mais anos de idade empregada por características seleccionadas, segundo os três sectores de actividade económica principal**

	Agricultura, produção animal, caça, floresta e pesca	Indústria, construção, energia e água	Serviços	Não declarado	Total
<b>Sexo</b>					
Homens	1.779.659	640.040	2.022.596	36.714	4.479.008
Mulheres	2.369.023	95.886	2.088.607	40.797	4.594.313
<b>Área de Residência</b>					
Urbana	734.436	620.838	3.642.919	33.887	5.032.081
Rural	3.414.245	115.087	468.285	43.623	4.041.240
<b>Província</b>					
Cabinda	28.294	36.904	148.412	1.297	214.907
Zaire	121.627	19.551	87.257	8.301	236.737
Uíge	421.649	21.485	123.128	1.048	567.311
Luanda	41.318	329.075	1.897.983	734	2.269.110
Cuanza Norte	106.134	10.552	57.113	694	174.493
Cuanza Sul	588.145	23.383	119.814	3.304	734.646
Malanje	211.036	20.624	101.483	15.537	348.680
Lunda Norte	94.188	43.290	99.168	1.882	238.529
Benguela	361.616	62.541	407.573	564	832.294
Huambo	541.630	29.633	193.823	11.277	776.363
Bié	456.952	27.105	139.286	827	624.170
Moxico	213.439	10.392	73.959	11.024	308.814
Quando Cubango	106.242	10.663	57.743	19.087	193.736
Namibe	42.954	14.769	112.208	0	169.932
Huíla	664.583	30.628	274.467	0	969.678
Cunene	17.734	19.724	90.543	300	128.300
Lunda Sul	48.484	16.999	65.441	1.003	131.927
Bengo	82.656	8.606	61.802	631	153.694
<b>Grupos etários</b>					
15-24 anos	1123009	122571	666760	16043	1.928.384
25-64 anos	2728451	601681	3354574	56518	6.741.223
65 ou mais anos	297221	11674	89870	4950	403.714
<b>Total (15 ou mais anos)</b>	<b>4.148.682</b>	<b>735.926</b>	<b>4.111.204</b>	<b>77.511</b>	<b>9.073.321</b>
<b>Total (15-64 anos)</b>	<b>3.851.461</b>	<b>724.252</b>	<b>4.021.334</b>	<b>72.561</b>	<b>8.669.607</b>

Fonte: INE, IDREA 2018-2019

**Quadro 8 - População com 15 ou mais anos de idade empregada por características seleccionadas, segundo a situação no emprego principal**

	Sector Público	Sector Privado ou trabalhador doméstico	Trabalhador familiar sem remuneração	Conta Própria	Sector Cooperativo, igrejas, ONGs / embaixada	Não Declarado	Total
<b>Sexo</b>							
Homens	757061	1.133.247	261.262	1.483.493	843.946		4.479.008
Mulheres	265685	560.075	599.786	2.290.423	878.030	314	4.594.313
<b>Área de Residência</b>							
Urbana	853211	1.482.043	205.001	1.975.851	515.660	314	5.032.081
Rural	169535	211.278	656.046	1.798.066	1.206.316		4.041.240
<b>Província</b>							
Cabinda	33906	64.214	2.519	92.210	22.057	0	214.907
Zaire	29402	34.815	39.877	104.554	28.089	0	236.737
Uíge	55250	26.398	48.398	411.747	25.518	0	567.311
Luanda	339074	909.943	21.664	801.679	196.751	0	2.269.110
Cuanza Norte	24003	24.859	9.208	104.605	11.818	0	174.493
Cuanza Sul	28778	67.579	179.277	316.837	142.176	0	734.646
Malanje	32053	36.703	21.070	253.386	5.467	0	348.680
Lunda Norte	25804	28.460	18.164	101.742	64.358	0	238.529
Benguela	107953	164.874	130.665	272.270	156.532	0	832.294
Huambo	45487	78.316	161.089	351.578	139.892	0	776.363
Bié	43145	42.621	31.040	281.465	225.899	0	624.170
Moxico	29505	12.767	83.303	168.426	14.499	314	308.814
Quando Cubango	30166	16.160	37.528	81.487	28.396	0	193.736
Namibe	31731	41.879	12.366	56.480	27.477	0	169.932
Huíla	94146	70.650	36.003	180.569	588.311	0	969.678
Cunene	30648	18.685	12.321	49.763	16.883	0	128.300
Lunda Sul	20391	31.121	1.994	57.423	20.998	0	131.927
Bengo	21303	23.278	14.562	87.697	6.855	0	153.694
<b>Grupos etários</b>							
15-24 anos	30.584	341.384	477.314	681.458	397.644	0	1.928.384
25-64 anos	953.623	1.336.278	363.010	2.880.942	1.207.056	314	6.741.223
65 ou mais anos	38.539	15.659	20.723	211.516	117.276	0	403.714
<b>Total (15 ou mais anos)</b>	<b>1.022.746</b>	<b>1.693.321</b>	<b>861.048</b>	<b>3.773.916</b>	<b>1.721.976</b>	<b>314</b>	<b>9.073.321</b>
<b>Total (15-64 anos)</b>	<b>984.207</b>	<b>1.677.662</b>	<b>840.324</b>	<b>3.562.400</b>	<b>1.604.699</b>	<b>314</b>	<b>8.669.607</b>

Fonte: INE, IDREA 2018-2019

**Quadro 9 - População de 15-24 anos de idade, segundo a situação perante ao estudo e trabalho**

	Apenas Estuda	Apenas Trabalha	Estuda e Trabalha	Não Estuda nem Trabalha	Total
<b>Sexo</b>					
Homens	1.032.149	572.242	294.377	505.646	2.404.415
Mulheres	964.229	851.171	210.593	796.586	2.822.580
<b>Área de residência</b>					
Urbana	1.675.480	587.628	294.377	988.867	3.546.353
Rural	320.898	835.785	210.593	313.365	1.680.641
<b>Província</b>					
Cabinda	90.563	15.664	10.534	46.570	163.331
Zaire	56.139	23.417	18.100	26.902	124.558
Uíge	92.910	71.912	60.615	34.201	259.638
Luanda	748.696	245.960	70.511	544.536	1.609.702
Cuanza Norte	32.536	20.389	12.196	9.966	75.088
Cuanza Sul	58.546	183.614	30.545	65.613	338.318
Malanje	69.457	50.861	14.437	44.375	179.130
Lunda Norte	51.138	29.461	6.914	60.234	147.748
Benguela	190.489	144.436	52.649	81.411	468.985
Huambo	124.535	167.940	38.723	55.378	386.576
Bié	57.944	149.786	34.177	38.677	280.584
Moxico	47.419	59.056	9.990	21.193	137.658
Quando Cubango	35.785	31.890	9.652	32.090	109.416
Namibe	51.245	25.852	13.842	26.406	117.346
Huíla	146.862	152.296	100.256	85.903	485.316
Cunene	66.102	16.438	6.423	78.237	167.200
Lunda Sul	44.890	15.854	6.609	37.379	104.731
Bengo	31.123	18.589	8.798	13.159	71.669
<b>Grupos etários</b>					
15-17 anos	1.045.469	209.411	220.435	291.203	1.766.518
18-19 anos	483.289	278.624	88.696	281.948	1.132.557
20-24 anos	467.621	935.379	195.839	729.081	2.327.920
<b>Total (15-24 anos)</b>	<b>1.996.378</b>	<b>1.423.414</b>	<b>504.971</b>	<b>1.302.232</b>	<b>5.226.994</b>

Fonte: INE, IDREA 2018-2019

## 5. ASPECTOS METODOLÓGICOS

---

### 5.1 AMOSTRA

O IDREA 2018-2019 é um inquérito por amostragem, dirigido a população residente em agregados familiares, sendo excluídos os agregados familiares e respectivos membros residentes em residências colectivas, tais como hotéis, hospitais, quartéis militares, residências de estudantes, etc., e os sem-abrigo. Por se tratar de um inquérito ao emprego, a unidade estatística essencial é o indivíduo residente no território nacional com 15 ou mais anos de idade.

A amostra para este inquérito é probabilística e permitirá disponibilizar dados a nível nacional, por área de residência e por província. Foram seleccionados um total de 12.448 agregados familiares. Os dados foram ponderados, tendo por referência os resultados da projecção da população para o ano de 2018.

### 5.2 AJUSTAMENTO NOS PONDERADORES

Foi ajustado os ponderadores preliminares de todos os AFs na amostra por província, para reduzir o efeito de uma cobertura incompleta para alguns conglomerados, usando as projecções da população por província.

### 5.3 CÁLCULO DE ERROS DE AMOSTRAGEM

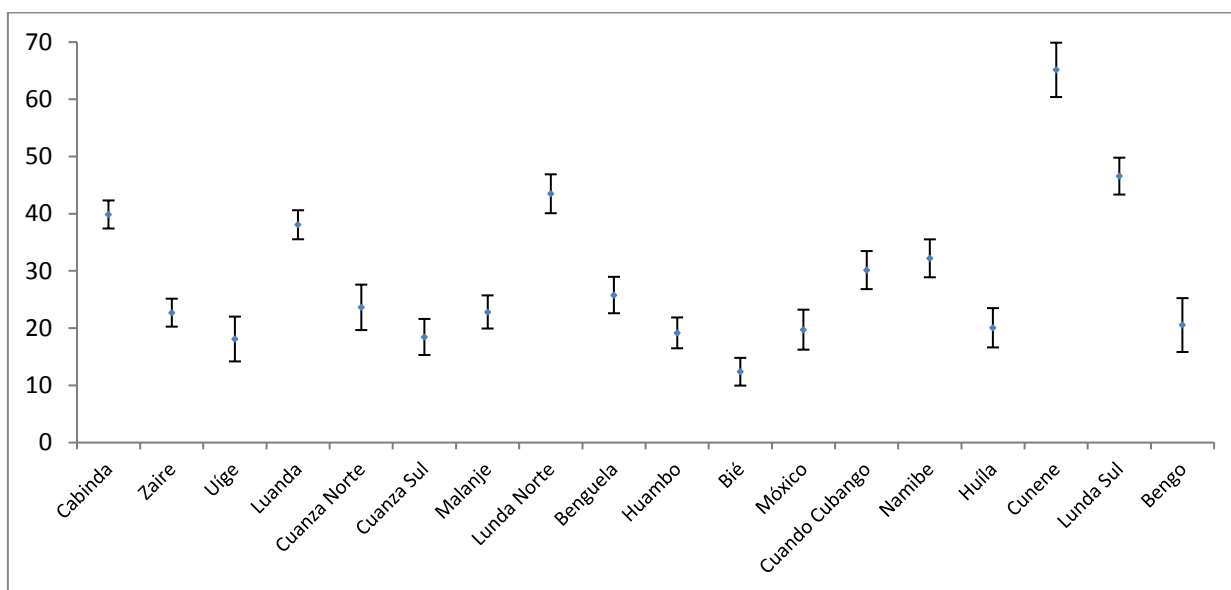
Foi calculado os erros de amostragem para os indicadores chaves do trimestre. O erro padrão, ou raiz quadrado da variância, é usado para medir o erro de amostragem, mas também pode ser incluída a parte variável dos erros não amostrais. O estimador da variância deve tomar em conta os diferentes aspectos do desenho de amostragem, como a estratificação e a conglomeração. Os programas de SPSS (Complex Samples) e Stata usam um estimador de variância que toma em conta o plano de amostragem. Estes programas usam um estimador de variância linearizado por série de Taylor.

O módulo Complex Samples de SPSS foi usado para calcular os erros padrão, coeficientes de variação, intervalos de confiança de 95% e efeitos do desenho para as estimativas da taxa de desemprego, taxa de emprego e taxa da população economicamente activa para os domínios nacional, urbano, rural e província. Também calculamos estas medidas de precisão para estimativas do número total da população economicamente activa, empregadas e desempregadas. Estes resultados são muito úteis para avaliar a precisão dos resultados<sup>1</sup>.

---

<sup>1</sup> Informação mais detalhada sobre a metodologia do plano de amostragem, será apresentada no Relatório do IDREA 2018-2019, Volume 1.

**Gráfico M1 - Taxa de desemprego por província**



**Quadro M1 – Erros de amostragem dos principais indicadores**

Indicadores	Estimativas	Erro padrão	Limite inferior	Limite superior	Coefficiente de variação
Taxa de actividade	86,5	0,356	85,8	87,2	0,004
Taxa de emprego	61,6	0,537	60,5	62,6	0,009
Taxa de desemprego	28,8	0,508	27,9	29,9	0,018

## 5.4 CONCEITOS

Os conceitos utilizados, resultam das recomendações da Organização Internacional do Trabalho (OIT) e permitem quantificar os indicadores de emprego de forma harmonizada quanto possível entre os vários países que aderiram às recomendações da OIT. De acordo com estes conceitos, a população de um país, no período de referência, pode ser dividida em três distintas condições perante o trabalho: i) população empregada; ii) população desempregada; iii) população inactiva.

**Empregado:** pessoa com idade mínima de 15 anos que, no período de referência (última semana), se encontrava numa das seguintes situações:

- i. Tinha efectuado um trabalho de **pelo menos uma hora**, mediante o pagamento de uma remuneração ou com vista a um benefício ou ganho familiar em dinheiro ou em géneros;
- ii. Tinha uma ligação formal a um emprego, mas não estava ao serviço;
- iii. Tinha uma empresa, mas não estava temporariamente a trabalhar por uma razão específica;
- iv. Estava em situação de pré-reforma, mas a trabalhar.

**Desempregado**<sup>2</sup>: pessoa com idade dos 15 ou mais anos que, no período de referência (últimos 7 dias anteriores ao inquérito), se encontrava simultaneamente nas seguintes situações:

- i. Não tinha trabalho remunerado nem qualquer outro;
- ii. Estava disponível para trabalhar num trabalho remunerado ou não.
- iii. Tinha procurado activamente um trabalho remunerado ou não ao longo de um período específico (no período de referência ou nas três semanas anteriores).

**População economicamente activa**: pessoa com 15 ou mais anos que, no período de referência, constituía a mão-de-obra disponível para a produção de bens e serviços que entram no circuito económico, ou seja, estava empregado ou desempregado.

**Emprego Informal**<sup>3</sup>: pessoa com 15 ou mais anos de idade, empregada no sector privado, em cooperativas, associações, igrejas, Organizações Não Governamentais (ONG) ou por conta própria, que se encontrava numa das seguintes situações:

- i. Trabalha sem um contrato escrito;
- ii. Trabalha em qualquer unidade de produção de bens ou serviços, não registada junto aos órgãos públicos;
- iii. Não beneficia de qualquer apoio social (férias anuais pagas, seguro de saúde, .....).

**Taxa de emprego**: taxa que permite definir a relação entre a população empregada e a população total em idade activa (com 15 ou mais anos).

$$T.E. (\%) = (\text{População empregada} / \text{População total com 15 ou mais anos}) \times 100$$

**Taxa de desemprego**: taxa que permite definir a relação entre a população desempregada e a população economicamente activa.

$$T.D. (\%) = (\text{População desempregada} / \text{População economicamente activa}) \times 100$$

**Taxa de actividade**: taxa que permite definir a relação entre a população economicamente activa e a população total em idade activa (com 15 ou mais anos).

$$T.A. (\%) = (\text{População economicamente activa} / \text{População total com 15 ou mais anos}) \times 100$$

---

<sup>2</sup> Os países do Terceiro Mundo, apresentam limitações relativas ao terceiro critério "Procura de emprego", assim a OIT recomenda o uso do conceito *alternativo ou flexível*, excluindo a procura.

<sup>3</sup> 20th International Conference of Labour Statisticians, Geneva, 10-19 October 2018, Revision of the 15th ICLS resolution concerning statistics of employment in the informal sector and the 17th ICLS, guidelines regarding the statistical definition of informal employment

**Taxa de inactividade** - taxa que permite definir a relação entre a população inactiva (com 15 ou mais anos) e a população total em idade activa (com 15 e mais anos).

$$\text{T.I. (\%)} = (\text{População inactiva com 15 ou mais anos} / \text{População total com 15 ou mais anos}) \times 100$$



Rua Ho-Chi-Minh, CP 1512  
Tel: (+244) 226 420 730/1  
[www.ine.gov.ao](http://www.ine.gov.ao)  
Luanda-Angola